

**CERTIFICAT D’APTITUDE PROFESSIONNELLE
MENUISIER-ALUMINIUM-VERRE**

Session 2024

Durée : 3 heures Coefficient : 4

ÉPREUVE EP1
Analyse d’une situation professionnelle

DOSSIER TECHNIQUE

Ce dossier comporte 12 pages numérotées de **DT 1/12** à **DT 12/12**.
Assurez- vous que le dossier est complet.
S’il est incomplet, demandez un autre exemplaire au chef de salle.

CAP MENUISIER ALUMINIUM VERRE	DT-ÉPREUVE EP1 : ANALYSE D’UNE SITUATION PROFESSIONNELLE	2406-CAP MAV EP1 1	Durée : 3 heures	Coefficient : 4	Session 2024	DT 1 / 12
-------------------------------	--	--------------------	------------------	-----------------	--------------	-----------

COMPOSITION du DOSSIER	
Extraits du CCTP	Page 2 /12
Plan de situation	Page 3 /12
Plan de masse	Page 4 /12
Elévations	Page 5 /12
Plan de coupe	Page 6 /12
Plan du rez-de-chaussée	Page 7 /12
Plan de l'étage	Page 8 /12
Nomenclature des profils et des vitrages	Page 9 /12
Nomenclature des accessoires et des joints.	Page 10/12
Extraits fiche de débit des dormants et données techniques pour la mise en barre	Page 11/12
Calage du vitrage	Page 12/12

Description des travaux :

Il s'agit de la construction d'une maison individuelle.

La forme du plan est en « L » et est ouverte sur la façade avant. Une terrasse sera créée en façade arrière.

La toiture du volume principal aura une pente de 25° et sera de type 4 pans.

La façade principale sera parallèle à la rue, implantée à 4 m en recul, mesurés par rapport à l'habitation. Le garage est aligné sur la rue Deschavez.

Le rez-de-chaussée accueillera un garage de 35 m², un hall, des WC, un cellier, une cuisine ouverte sur le séjour, une chambre, un dressing et une salle de bains.

L'étage accueillera une mezzanine desservant 4 chambres, une salle de bain et des sanitaires.

Matériaux :

Les matériaux seront la brique gamme des rouges pour la maçonnerie, le zinc en pose à joints debout pour la couverture.

Menuiseries extérieures :

- Les menuiseries seront en aluminium de couleur (RAL) 7016EM et certaines seront équipées de volets roulants de la même couleur,
- Les profilés seront à rupture de pont thermique,
- En partie basse, il y aura une pièce d'appui avec la récupération des eaux de condensation et évacuation de ces mêmes eaux sur l'extérieur, retombant sur une bavette, du même RAL que les menuiseries, assurant l'étanchéité et l'habillage des pièces d'appui,
- L'assemblage des profilés dormant et ouvrant se fera avec des vis ou des goupilles et l'étanchéité entre les coupes se fera avec un mastic élastomère,
- Toutes les ouvertures des menuiseries se feront avec des crémones adaptées pour les oscillo-battants ainsi que des crémones identiques pour les ouvertures à la française et les soufflets,
- Les crémones seront positionnées au milieu du montant de l'ouvrant,
- Les vitrages seront doubles, claires et de composition 4 / 16 / 4.

PLAN DE SITUATION

DIRECTION GÉNÉRALE DES
FINANCES PUBLIQUES

PLAN DE SITUATION

Département :
NORD

Commune :
VALENCIENNES

Section : K
Feuille : 000 K 01

Échelle d'origine : 1/500
Échelle d'édition : 1/2000

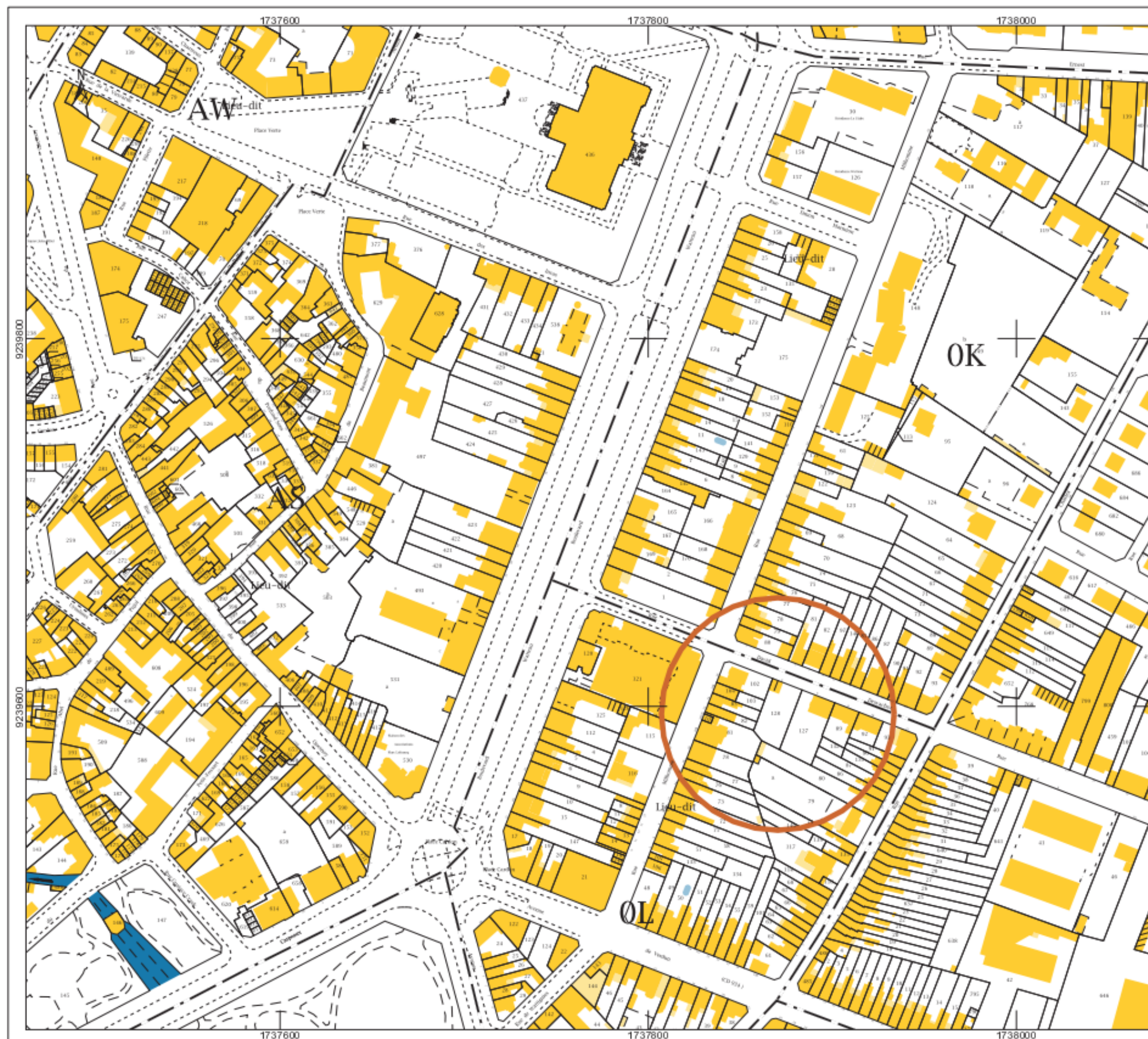
Date d'édition : 27/09/2016
(fuseau horaire de Paris)

Coordonnées en projection : RGF93CC50

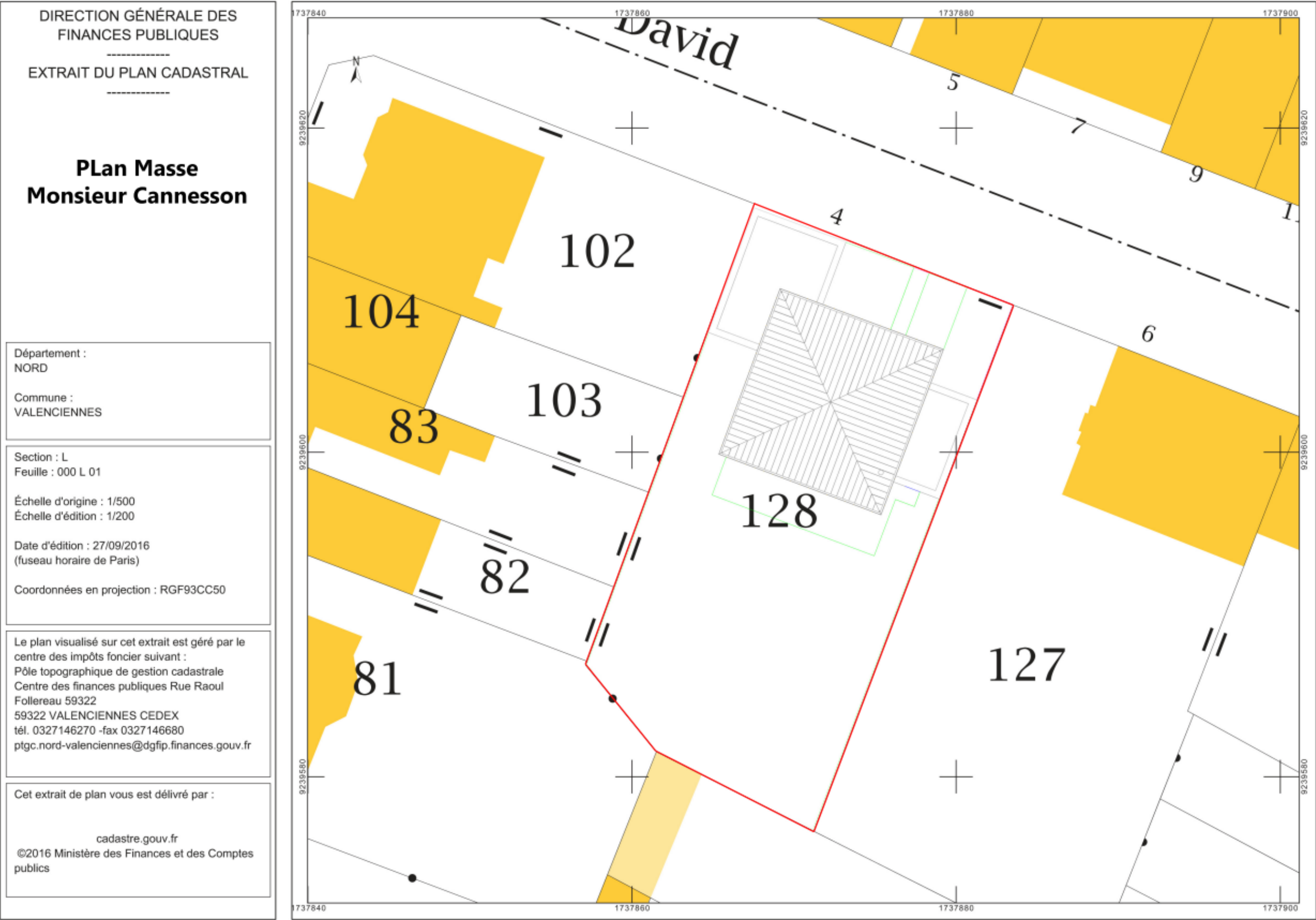
Le plan visualisé sur cet extrait est géré par le
centre des impôts foncier suivant :
Pôle topographique de gestion cadastrale
Centre des finances publiques Rue Raoul
Follereau 59322
59322 VALENCIENNES CEDEX
tél. 0327146270 -fax 0327146680
ptgc.nord-valenciennes@dgi.p.finances.gouv.fr

Cet extrait de plan vous est délivré par :

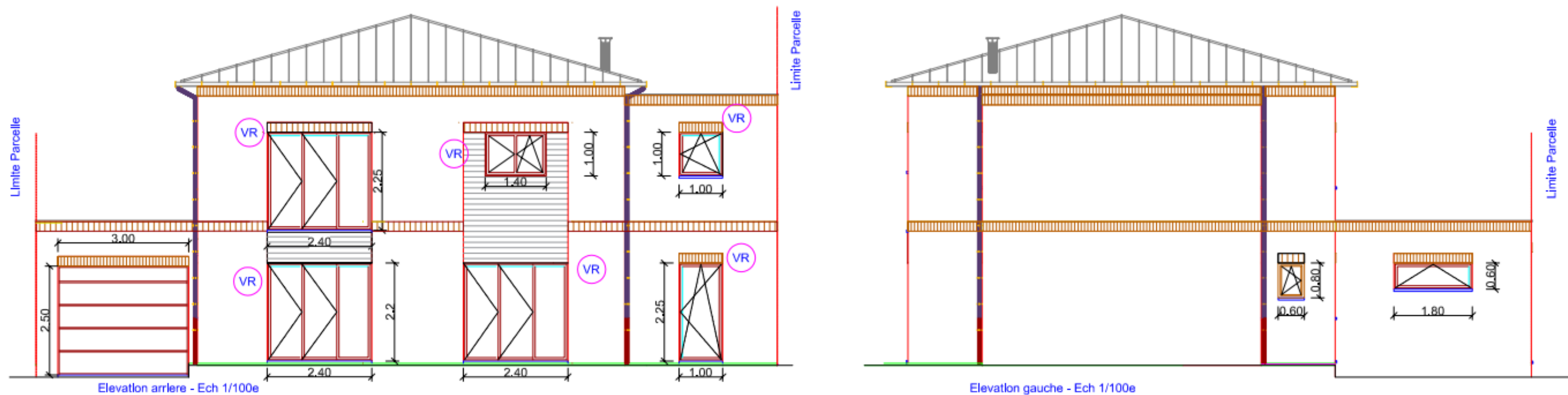
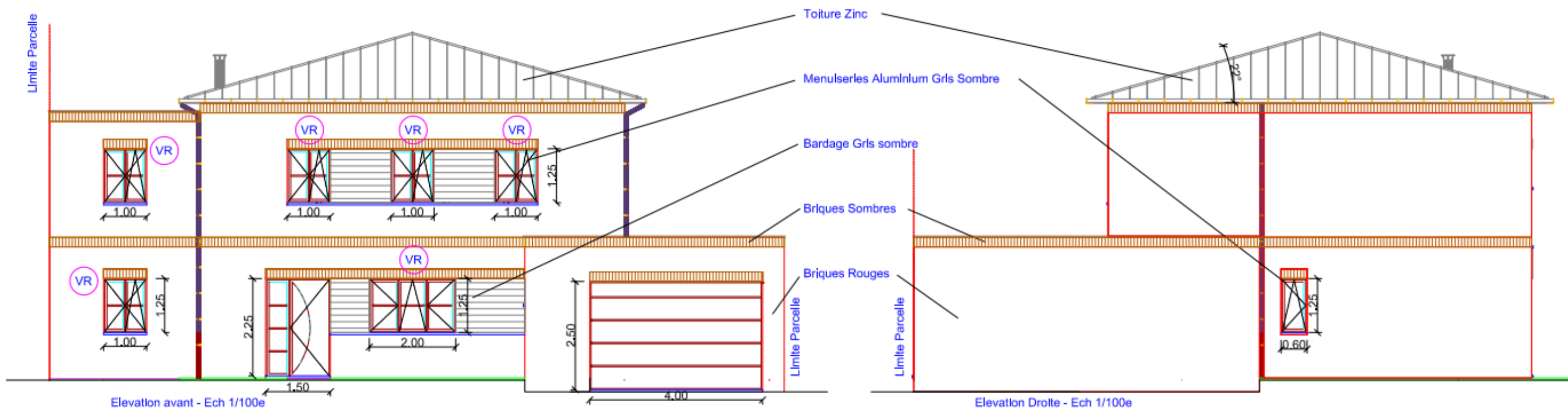
cadastre.gouv.fr
©2016 Ministère des Finances et des Comptes
publics



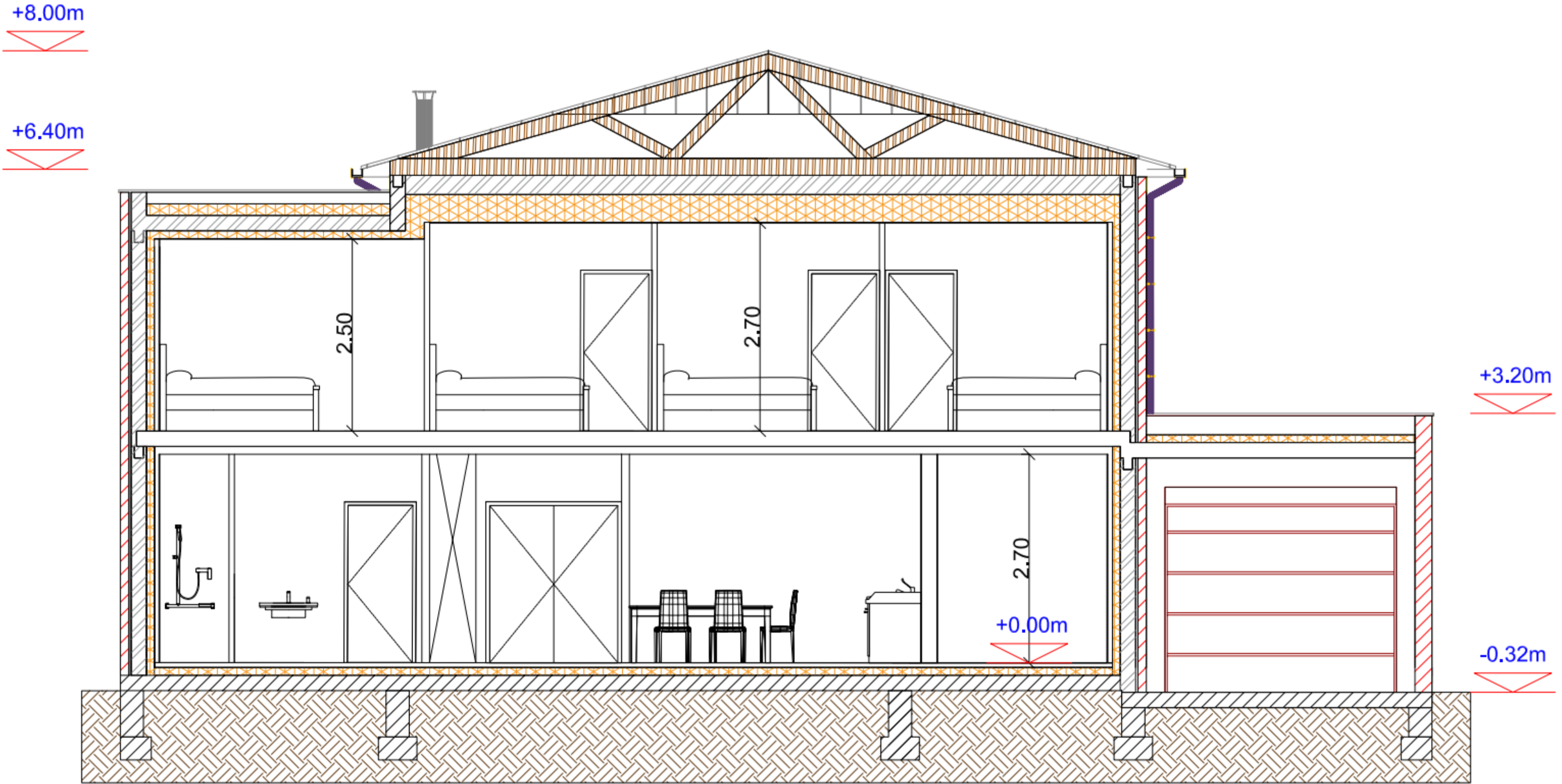
PLAN DE MASSE



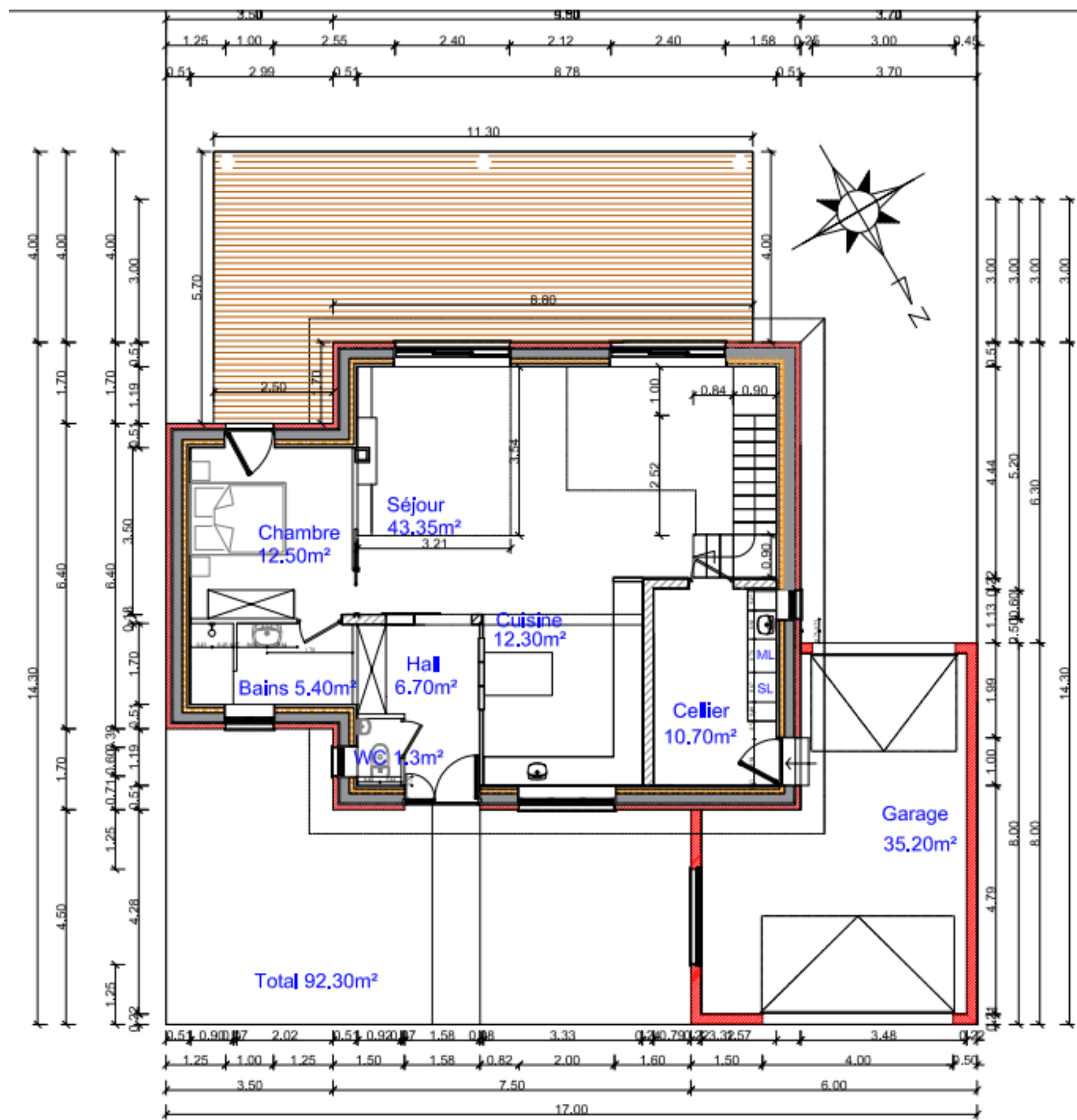
ELEVATIONS



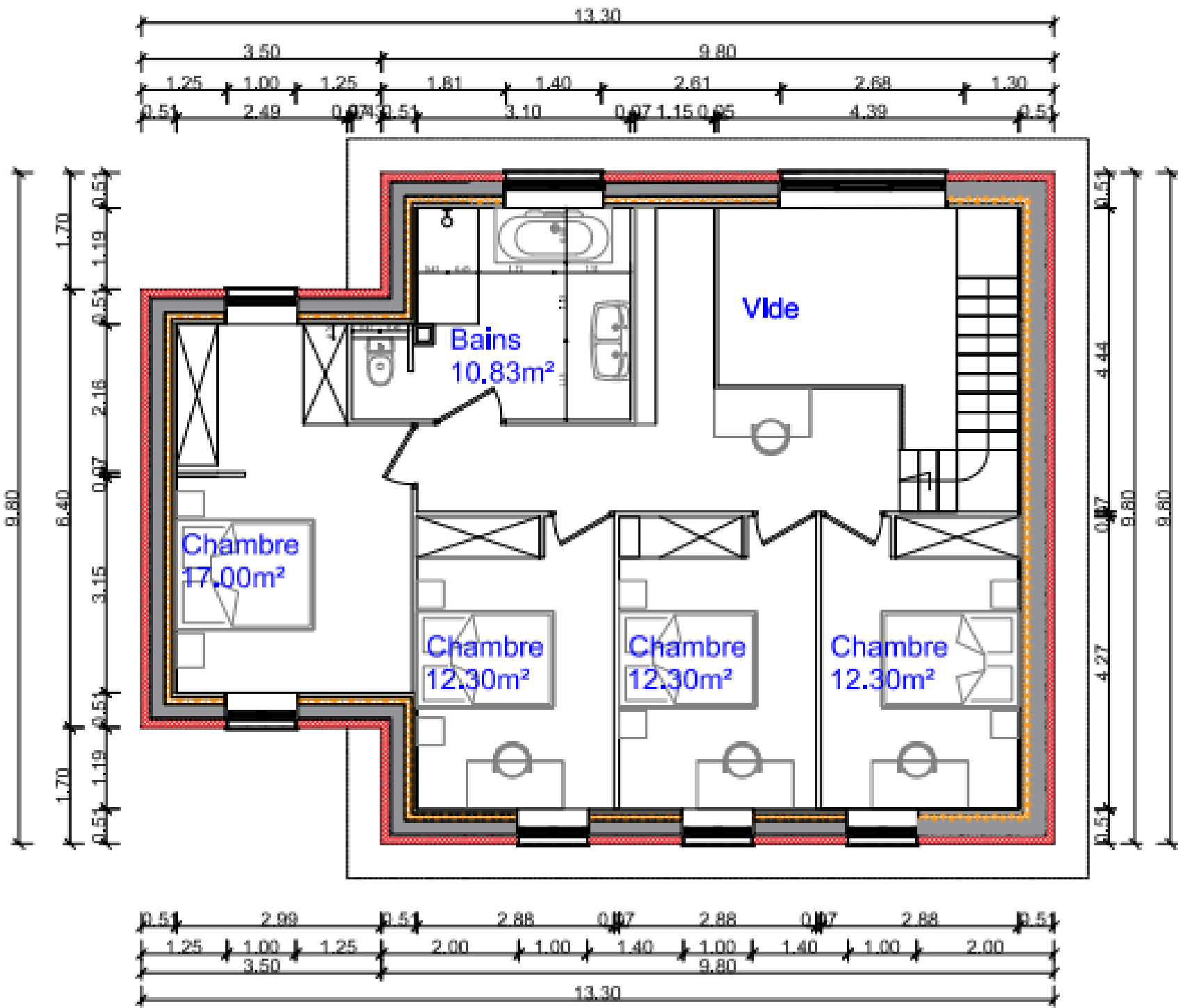
PLAN DE COUPE



REZ-DE-CHAUSSEE

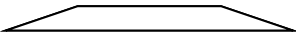
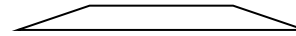
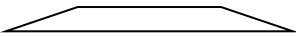
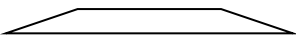
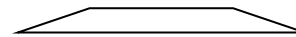
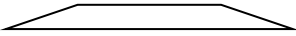
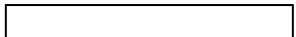
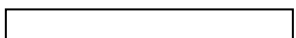


ÉTAGE



Total 78.55m²

EXTRAIT DU CATALOGUE GAMMISTE

NOMENCLATURE PROFILS				
Référence	Désignation		Nombre	Débats
410000 ou 410001 ou 410049 ou 410066	DORMANT	MONTANT	2	 H
		TRAVERSE	2	 L
410002	DORMANT à RECOUVREMENT	MONTANT	2	 H+44
		TRAVERSE	2	 L+44
410040	OUVRANT	MONTANT	2	 H - 45
		TRAVERSE	2	 L - 45
410030	PARCLOUSE DROITE	MONTANT	2	 H - 135
		TRAVERSE	2	 L - 179

DIMENSIONS VITRAGES	
Lv = L – 151	Hv = H - 151

NOMENCLATURE ACCESSOIRES et JOINTS			
Référence	Désignation	Décor (RAL)	Nombre ou formule
460000	Equerre d'alignement en inox sur cadres dormants et ouvrants		Dormant = 4 et ouvrant = 8
460002	Vis pour équerre		2 par équerre
460003	Equerre extérieure pour cadres dormants référence 410000, 410001, 410049 et pour ouvrants		Dormant = 4 et ouvrant = 4
460004	Equerre intérieure et extérieure pour cadre dormant référence 410066		8
460005	Equerre intérieure pour cadres ouvrants		4
440020	Pièce d'angle pour joint barrière		4
450011	Kit de compas pour châssis soufflet		2
460095	Support cale de vitrage		6
5868N	Paumelles 3 branches	7016EM	4
450147	Loqueteau à clamer	9005 (NOIR)	1
5874P	Crémone fermeture O.F. réversible	7016EM	1
440000	Joint barrière		2L + 2H
440001	Joint de vitrage extérieur	Noir	2L + 2H
440003	Joint de battue		2L + 2H
440012	Joint de vitrage à bourrer	Noir	2L + 2H
460110	Défecteur	Noir	4

CAP MENUISIER ALUMINIUM VERRE	DT-ÉPREUVE EP1 : ANALYSE D'UNE SITUATION PROFESSIONNELLE	2406-CAP MAV EP1 1	Durée : 3 heures	Coefficient : 4	Session 2024	DT 10 / 12
-------------------------------	--	--------------------	------------------	-----------------	--------------	------------

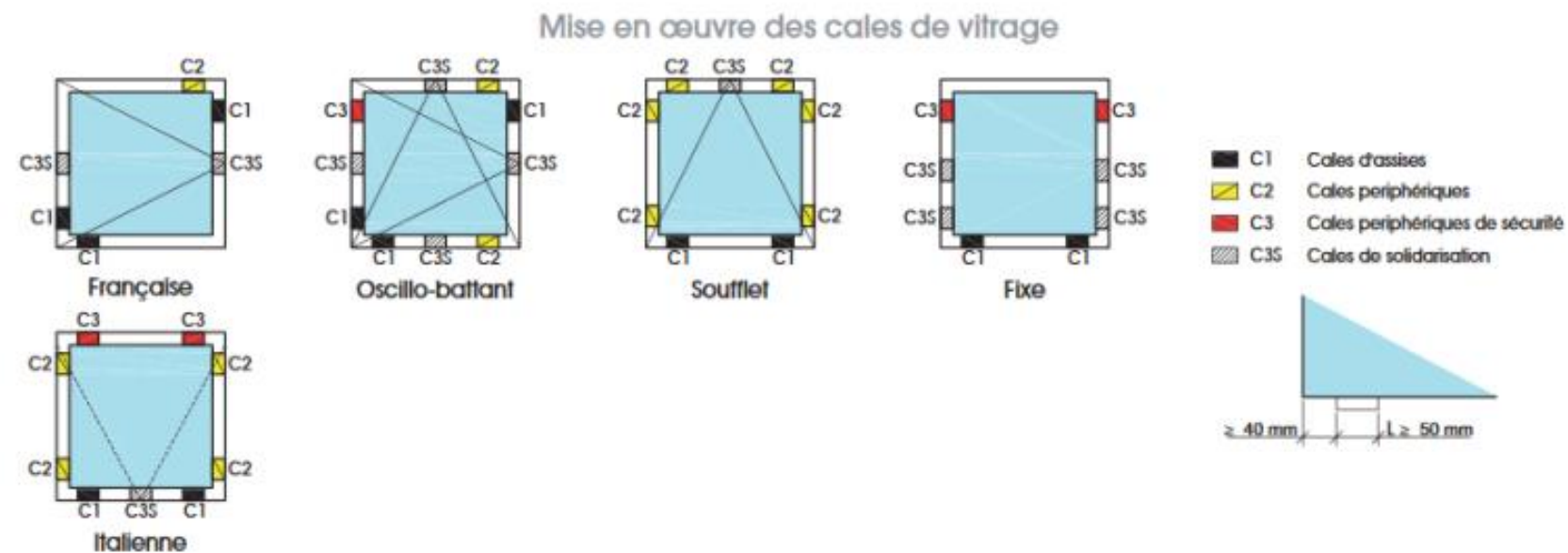
Extraits des fiches de débit des châssis composés, des fenêtres O.B. 1 et 2 Vantaux, des châssis soufflets					
Référence	Désignation	RAL (couleur)	Longueur (mm)	Nombre	Coupe
410066	Dormant	7016EM	1000	18	45° - 45°
410066	Dormant	7016EM	1250	14	45° - 45°
410066	Dormant	7016EM	1400	2	45° - 45°
410066	Dormant	7016EM	600	6	45° - 45°
410066	Dormant	7016EM	2000	2	45° - 45°
410066	Dormant	7016EM	1800	2	45° - 45°
410066	Dormant	7016EM	800	2	45° - 45°
410066	Dormant	7016EM	2400	6	45° - 45°
410066	Dormant	7016EM	2200	4	45° - 45°
410066	Dormant	7016EM	2250	4	45° - 45°

Données Techniques pour la mise en barre	
Longueur de barre	6500 mm
Affranchissement (début de barre)	30 mm
Perte par coupe (l)	5 mm
Perte par coupe (/ + \)	20 mm
Perte dernière coupe (fin de barre)	5 mm

CAP MENUISIER ALUMINIUM VERRE	DT-ÉPREUVE EP1 : ANALYSE D'UNE SITUATION PROFESSIONNELLE	2406-CAP MAV EP1 1	Durée : 3 heures	Coefficient : 4	Session 2024	DT 11 / 12
-------------------------------	--	--------------------	------------------	-----------------	--------------	------------

Calage du vitrage

Emplacement des supports de cale :



EMPLACEMENT DES CALES (extrait du DTU 39 P1-1)

La distance minimale entre le bord du vitrage et le bord de la cale d'assise la plus proche doit être égale au moins à 40 mm, afin d'éviter des contraintes excessives sur les angles du vitrage.

Les cales C1, C2 et C3 doivent être obligatoirement positionnées comme prévu sur les croquis ci-dessus, sans ajouter d'autres cales.

Les cales C3S, lorsqu'elles sont nécessaires, sont destinées à limiter les effets de sollicitations intéressant la menuiserie, notamment dans son plan lors des manutentions et fonctionnement. Elles permettent également d'éviter le contact des profilés avec le chant des vitrages. Elles sont placées à mi-distance de la portée susceptible de se déformer.

Le maintien durable des cales doit être assuré. En cas de collage, le produit utilisé doit être compatible avec les matériaux présents en feuillure, y compris les matériaux constitutifs du vitrage.

NOTA : Pour faciliter le calage, des supports pour les cales de vitrages sont disponibles (réf. 460051, 460053 et 560001).



Main de bois

Positionnement des cales

